



Regionstyrelsens uppdrag och ansvar, planeringsprocessen

Regionstyrelsen 2019-01-22

Regionstyrelsens uppdrag och ansvar

Så styrs regioner och kommuner

- Kommunerna/regionerna styrs av förtroendevalda som valts direkt av länets invånare
- Fullmäktige är det högsta beslutande organet
- Fullmäktige måste tillsätta en styrelse. Fullmäktige får även tillsätta nämnder som utöver styrelsen behövs för att fullgöra landstingets uppgifter enligt lag/annan författning och för övrig verksamhet
- Kommunernas/regionernas verksamhet styrs av kommunallagen och av vissa s.k. speciallagar (t.ex. Hälso- och sjukvårdslag, Lag om kollektivtrafik)

Uppdrag styrelse och nämnd, 6 kap KL

Nämnd (inkl. styrelse) ska se till att nämndens verksamhet bedrivs i enlighet med de mål och riktlinjer som fullmäktige har bestämt samt de föreskrifter som gäller för verksamheten.

Huvudregeln är att verksamhetsansvaret ska vara odelat.

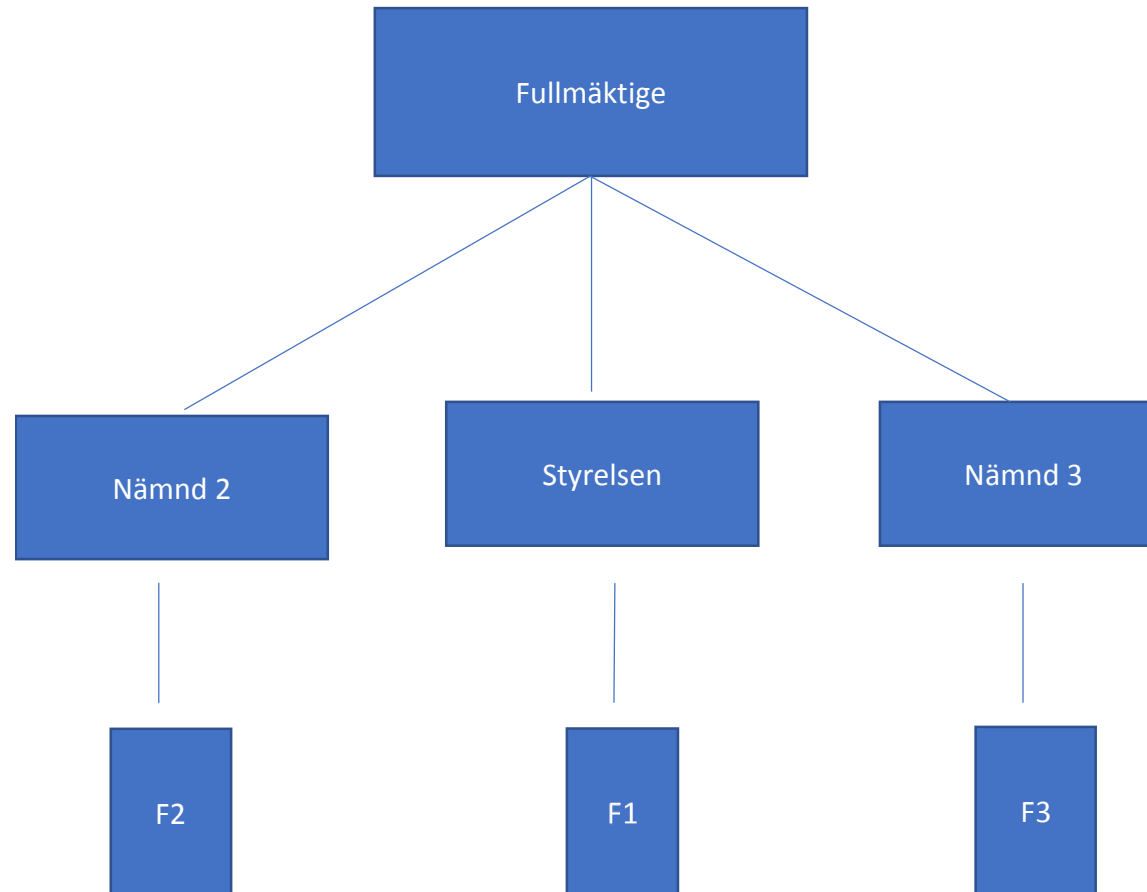
Nämnderna ska också se till att den interna kontrollen är tillräcklig och att verksamheten bedrivs på ett i övrigt tillfredsställande sätt. Detsamma gäller när skötseln av en kommunal angelägenhet har lämnats över till någon annan (t ex avtal med privat vårdgivare).

Uppdrag styrelsen, 6 kap KL

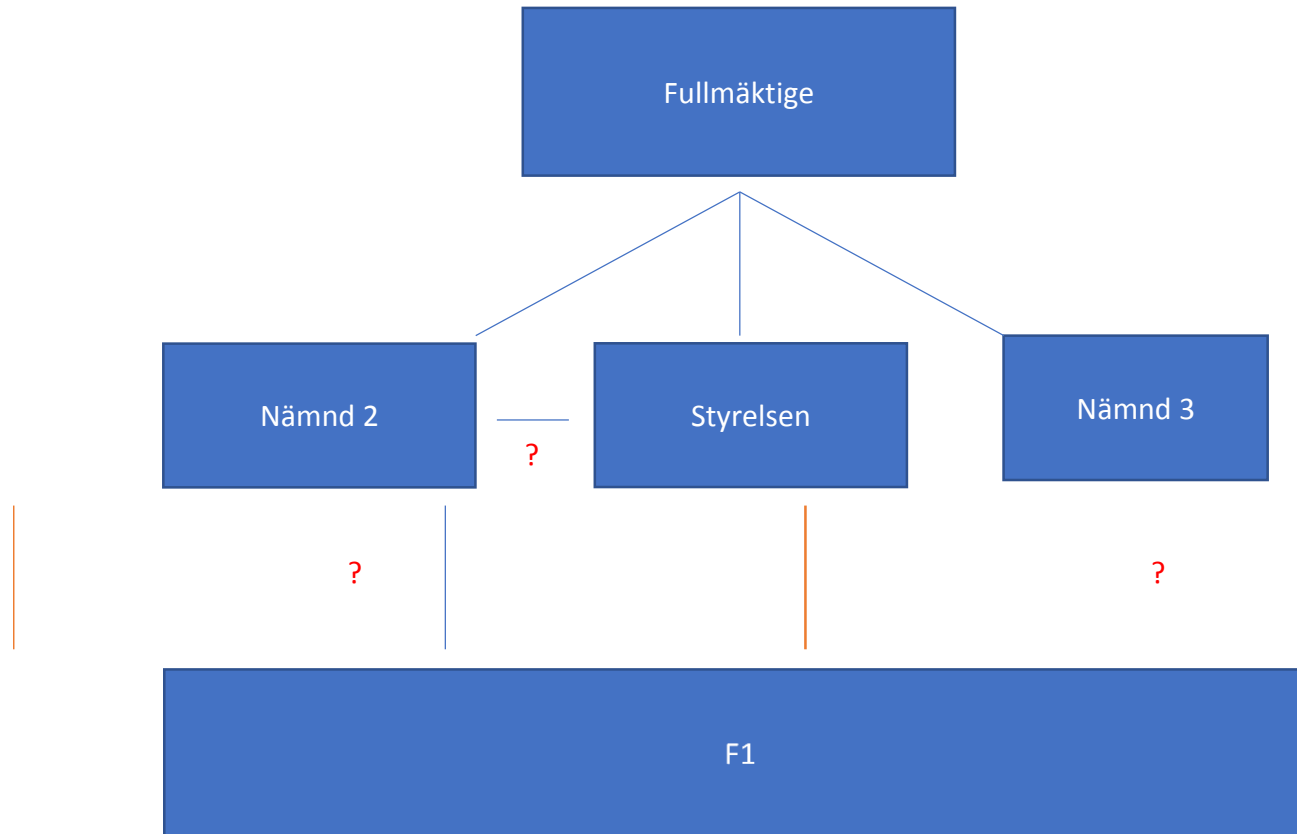
Styrelsen har även till uppgift att bland annat:

- *leda och samordna* arbetet inom Region Värmland,
- ha *uppsikt* över övriga nämnders verksamhet, kommunalförbund som regionen deltar i samt över kommunal verksamhet som bedrivs i kommunala bolag, stiftelser och föreningar (6 kap 1 § KL),
- ha hand om den ekonomiska förvaltningen,
- bereda ärenden som ska handläggas av fullmäktige

Traditionell organisation



Organisation med flera nämnder och en förvaltning



Ansvar styrelse och nämnd – flera nämnder och en förvaltning

(s 2-4 reglemente allmänna bestämmelser för styrelse och nämnder)

I Region Värmland finns endast en förvaltning och den ligger under styrelsen. Styrelsen är alltså anställningsmyndighet för all personal. RD är förvaltningschef (enda).

Regionstyrelsen ansvarar för att RD och resten av förvaltningen biträder styrelsen och nämnderna i enlighet med överenskommelse via nämndplan. Regionstyrelsen är ansvarig för det biträde som personalen utför åt nämnd.

Styrelsen ska för egen del besluta om nämndplan i egenskap av att dels ha eget verksamhetsansvar, dels vara genomförare av annan nämnds verksamhet.

Ansvar styrelse och nämnd – flera nämnder och en förvaltning

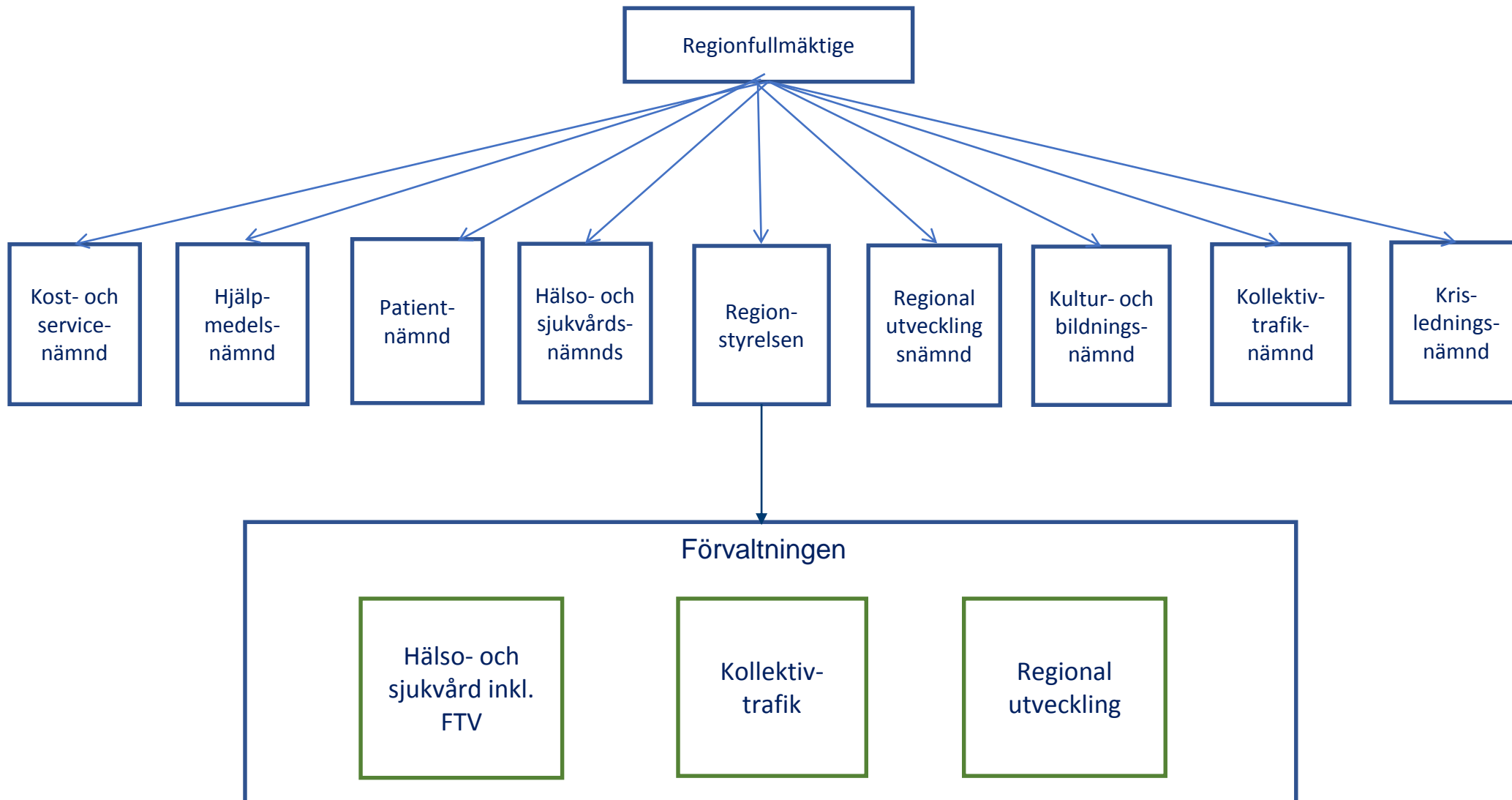
(s 2-4 reglemente allmänna bestämmelser för styrelse och nämnder)

Varje nämnd ansvarar för sin verksamhet enligt 6 kap 6 § KL.

Huvudregel: verksamhetsansvaret ska vara odelat. Om flera nämnder genomför verksamhet, kan hela verksamhetsansvaret inte läggas på en nämnd. Då bestämmer fullmäktige hur ansvaret ska fördelas.

Fullmäktige har bestämt att Region Värmlands egenregiverksamhet ska genomföras av styrelsen. Styrelsen ansvarar för sitt åtagande i enlighet med vad som överenskommits mellan styrelsen och nämnderna (nämndplan). För att regionstyrelsen ska anses ansvarig, erfordras att regionstyrelsen accepterat uppdrag och resurser.

Då en nämnds verksamhet genomförs av annan (i RV av styrelsen respektive i vissa delar av privata utförare) ska nämnden ansvara för verksamhetens utveckling, styra, följa upp och vidta åtgärder. RS ska styra genomförandet av egenregin.



Vårdgivaransvar i Region Värmland

- HSL reglerar hur hälso- och sjukvårdsverksamhet ska organiseras och bedrivs. Ledningen av hälso- och sjukvårdsverksamheten i landsting ska utövas av en eller flera nämnder 7 kap 1 § HSL.
- Med huvudman avses i HSL landsting eller kommun som enligt HSL ansvarar för att erbjuda hälso- och sjukvård 2 kap 2 § HSL.
- Med vårdgivare avses i HSL statlig myndighet, landsting, kommun, annan juridisk person eller enskild näringsidkare som bedriver hälso- och sjukvårdsverksamhet 2 kap 3 § HSL
- Inom Region Värmland bedrivs hälso- och sjukvårdsverksamhet av både HSN och RS; HSN främst i egenskap av huvudman och kravställare och RS i egenskap av att vara den myndighet som utför hälso- och sjukvårdsverksamhet

Planeringsprocessen

Planeringsprocessen 2020

Februari

Mars

Maj

Juni

Skatte
prognos

Förutsättningar och
förslag på innehåll till
RP och FLP

Grovplanering utifrån
planeringsförutsättningar

Sammanställer och
bearbetar materialet

Framtagande av RP, FLP
inkl. budget och
uppföljningsplan

Beslut i
RF

Planerings
direktiv
inkl. mål

Nämndernas
inriktning
kommande
år

Facklig
förankrad

Facklig
förankrad

November

Nämndplaner
kommande år

Förvaltning- och
verksamhetsplaner

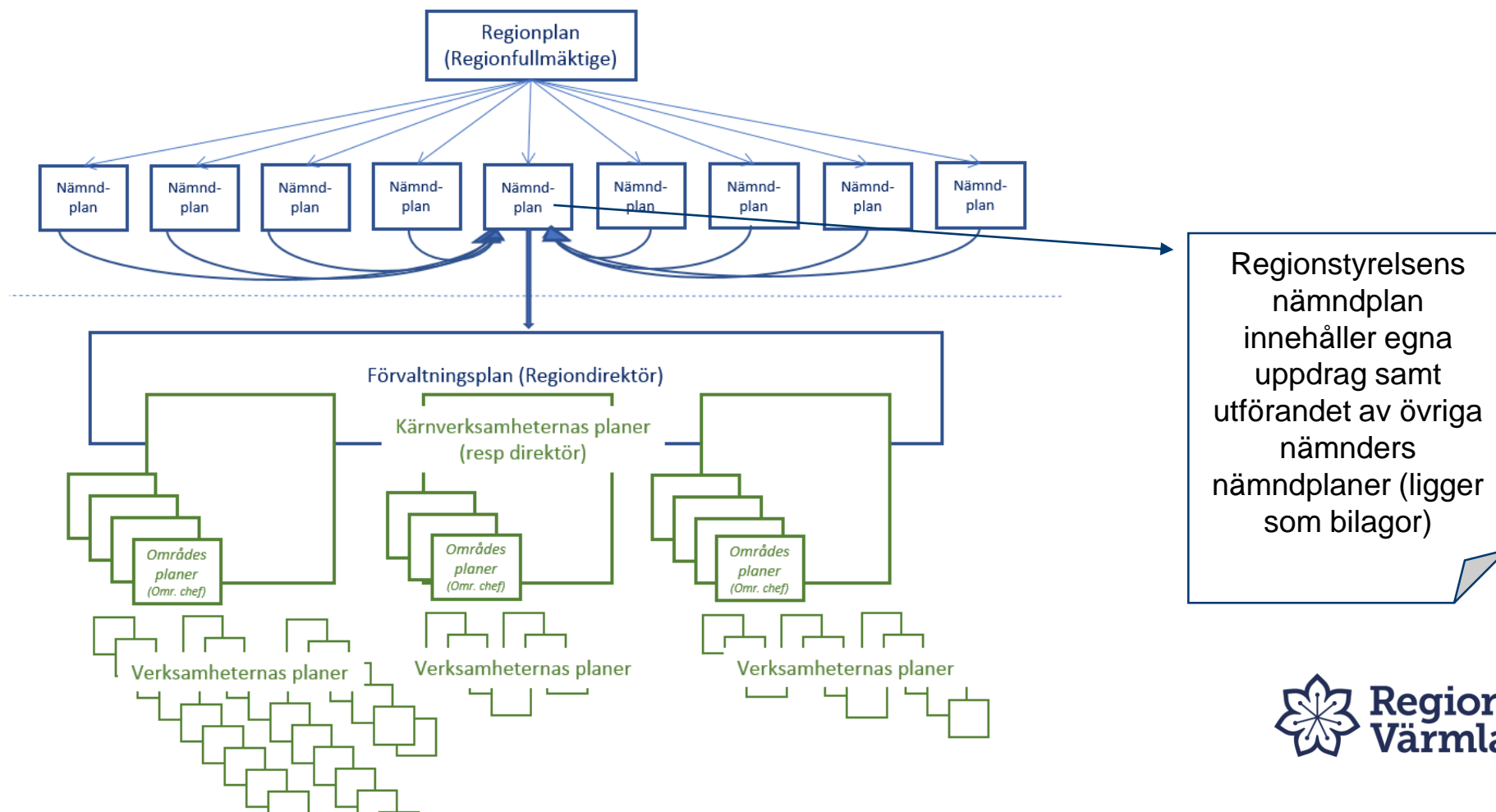
Ev. reviderade
planer pga. ny
skatteprognos

Rev. RP,
nämndplan
etc.

Facklig
förankrad

Nämndplaners ärendegång

Nämndernas nämndplaner utgår från respektive nämnds reglemente, och utgör överenskommelsen mellan nämnd och regionstyrelsen (som ansvarar för utförandet)



Planeringsförutsättningar inför 2020

- Planeringsdirektiv uppstart för planeringen 2020
 - Regionstyrelsen, utifrån sitt uppdrag som samordnande och beredande nämnd av regionplan till regionfullmäktige, beslutar om ett planeringsdirektiv med den övergripande inriktningen för planeringsarbetet,
 - Innehåll förslagsvis övergripande perspektiv, inriktningsmål och insatsområden för nämnderna samt de ekonomiska förutsättningar som ska gälla i planeringen av nämndernas verksamhet för att uppnå fullmäktiges mål kommande år.
 - Direktivet är uppstarten för planeringsprocessen, i nämnder och på tjänstemannanivå, där uppdrag, inriktning och mål konkretiseras.
- Möten
 - Nämnder v. 3 (konstituerande), 6, 12, 15, 20.
 - Regionstyrelsen v. 4 (konstituerande), 8 (temadag), 13, 16, 22 (beslut RS),
 - Regionfullmäktige 13 juni

Planeringsförutsättningar inför 2020

- Planeringsdirektivet skickas ut direkt efter regionstyrelsens temadag 19 februari
- Nämnderna arbetar därefter med sin del av regionplan 2020, flerårsplan 2020-2022 samt sin egen grovplanering gällande nämndplan 2020

Planeringsförutsättningar nämndplaner 2019

- Enligt beslut i landstingsfullmäktige 26 juni 2018,
 - Landstingsstyrelsen får i uppdrag att fatta inriktningsbeslut om nämndernas verksamhetsplaner inklusive budget på nästa organisatoriska nivå för år 2019, som efter årsskiftet behandlas av nämnderna och regionstyrelsen i enlighet med beslutade reglementen senast i mars 2019
- Regionstyrelsen 26 mars
 - Nämndernas mötestider: v.3 (konstituerande) , v.6
 - Stoppdatum till RS v.11 (12 februari)

Innebörden av planeringen

- Parallella planeringar för nämnderna 2019 och 2020
- Extremt korta deadlines. Klarar ej målet att handlingar ska vara klara 5 dagar innan
- Turordning gällande planering: nämnd – styrelse, uppföljning tvärtom
- Facklig förankring utifrån förutsättningar
- Planeringen är gjord utifrån nu kända förutsättningar, revidering kan ske under året

Tänk på

- Fokusera mest tid på nämndplanerna 2020 eftersom den ska ligga till grund för förutsättningarna i regionplanen. Viktigt att få med de stora inriktningarna från nämnderna redan till regionplanen.
- Det är först efter beslut av regionplanen i regionfullmäktige som nämnderna kan göra klara sina nämndplaner, eftersom det är då ramarna för nämnderna är beslutade
- Nämnderna ansvarar för sin egen internkontroll, innebär att en internkontrollplan ska göras men följer ordinarie uppföljningsstruktur
- Regionstyrelsen har också uppsiktsplikt över övriga nämnder, bolag, kommunalförbund mm

Ansvar gällande planering och uppföljning

Regiondirektör

- Föredragande i RS
- Uppföljningsansvarig i RS
 - Föredragning kring aktuella områden, övergripande
 - Mätplaner grund för rapportering, ligger med i handlingen inför mötet
 - Verksamheten lämnar även ytterligare uppföljningsinformation vid behov
- Tjänstemannaförslag nämndplaner
 - En övergripande struktur görs av planerings- och ekonomiavdelningen
 - Regiondirektören ansvarar för framtagning, löpande dialog samt beredning i RS
- Övergripande delar av regionplan
- Övergripande delar av delårsrapporten
- Övergripande delar av årsredovisning
- Sammanställa regionplanen
- Löpande avstämning med regionstyrelsens ordförande under hela processen

Ansvar gällande planering och uppföljning

Hälso- och sjukvårdsdirektör, trafikdirektör samt regional utvecklingsdirektör

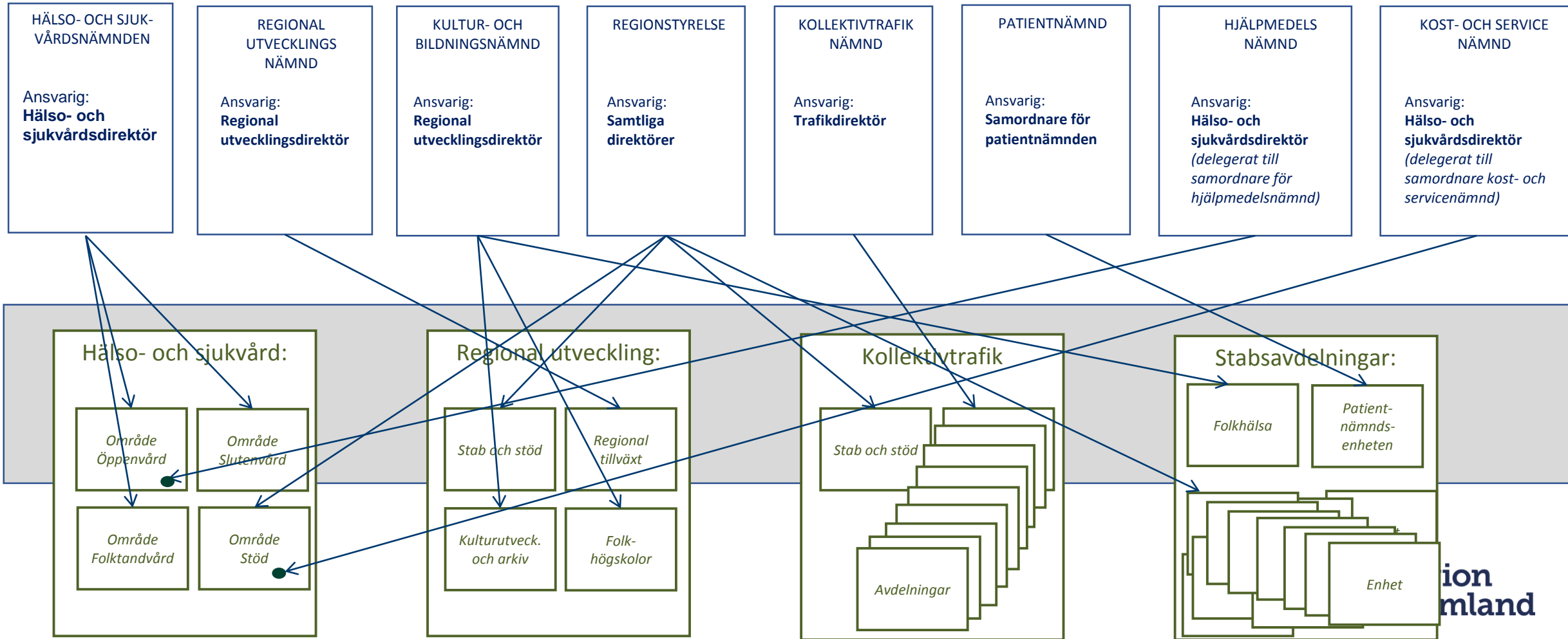
- Föredragande i nämnd samt i RS när det ska informeras om sakfrågor
- Uppföljningsansvarig i nämnd och i RS
 - Föredragning kring aktuella områden
 - Mätplaner grund för rapportering, ligger med i handlingen inför mötet
 - Verksamheten lämnar även ytterligare uppföljningsinformation vid behov
- Tjänstemannaförslag nämndplaner
 - En övergripande struktur görs av planerings- och ekonomiavdelningen
 - Respektive direktör ansvarar för framtagning, löpande dialog samt beredning av nämndplan i nämnderna
- Delar av regionplan (direktörens ansvarsområden)
- Delar av delårsrapporten (direktörens ansvarsområden)
- Delar av årsredovisning (direktörens ansvarsområden)

Budget 2019

Budgetfördelning – tjänstemannaförslag

- Budgetprocess genomförd i förvaltningen utifrån beslutade nämndbudgetar i fullmäktige
- Nämnder och regionstyrelsen får från berörd direktör information om genomförd budgetprocess och vad den resulterat i. Nämnden tar ställning till satsningar och prioriteringar, vilka sedan samlas i styrelsens nämndplan och lämnas som uppdrag till regiondirektören och fördelas utifrån verksamhetsdirektörernas ansvarsområden. Den mer detaljerade fördelningen utifrån förvaltningens organisation beslutas därefter i förvaltningen med utgångspunkt i politiska beslut, prioriteringar och satsningar.
- Överväganden
 - Styrnings- och ledning – linjeperspektivet
 - Olika organisatorisk indelning av politisk ledning och förvaltning
 - Nivå för uppföljning i nämnd och styrelse

Röda tråden



Internkontroll

Bakgrund

- Enligt Kommunallagen 6 kap 6§, ska nämnder, även styrelsen: Var och en inom sitt område se till att verksamheten bedrivs i enlighet med de mål och riktlinjer som fullmäktige har bestämt samt de bestämmelser i lag eller annan författning som gäller för verksamheten.
- Internkontrollen innebär att man, på en rimlig nivå, säkerställer att verksamheten
 - lever upp till fastställda mål, bedrivs med god kvalitet och på ett kostnadseffektivt sätt, d.v.s. med god ekonomisk hushållning
 - information och finansiell rapportering är ändamålsenlig, tillförlitlig och tillräcklig
 - följer lagar, regler och riktlinjer

Region Värmlands reglemente

- I reglementet för Regionstyrelsen fastslås att styrelsen har ansvaret för utformning och utveckling av regionens system för intern kontroll
- Reglemente för intern kontroll inom Region Värmland fastställdes av landstingsfullmäktige i december. Reglementet syftar till att säkerställa att regionstyrelsen och nämnderna upprätthåller en tillfredsställande intern kontroll

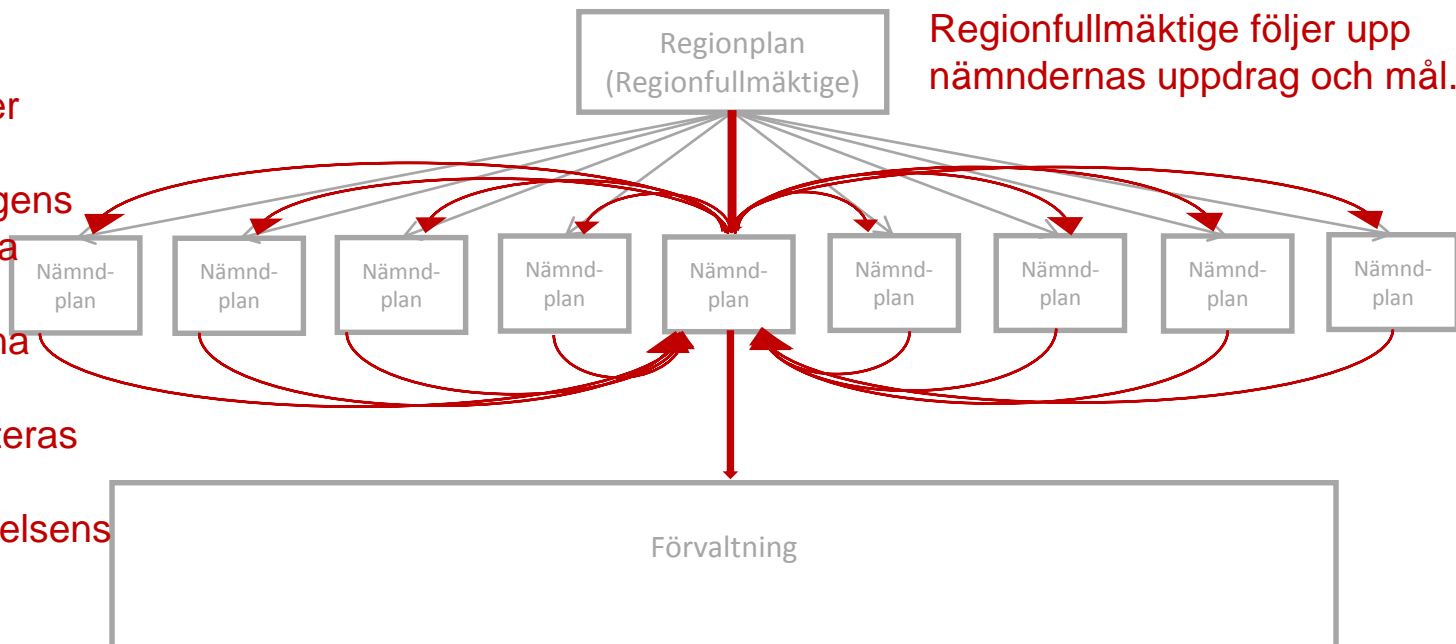
Förslag internkontroll

- Samlingsbegrepp för
 - Mätplaner
 - Lägesrapporter
 - Fördjupningar
 - Summering från tertialdialoger
 - Åtgärder

Struktur för uppföljning

Regionstyrelsen:

- Har **uppsiktsplikt** över samtliga nämnder
- Följer upp förvaltningens utförande av samtliga uppdrag (både styrelsens egna och nämndernas)
- ÅR och DÅR rapporteras till regionfullmäktige
- **Internkontroll** på styrelsens arbete

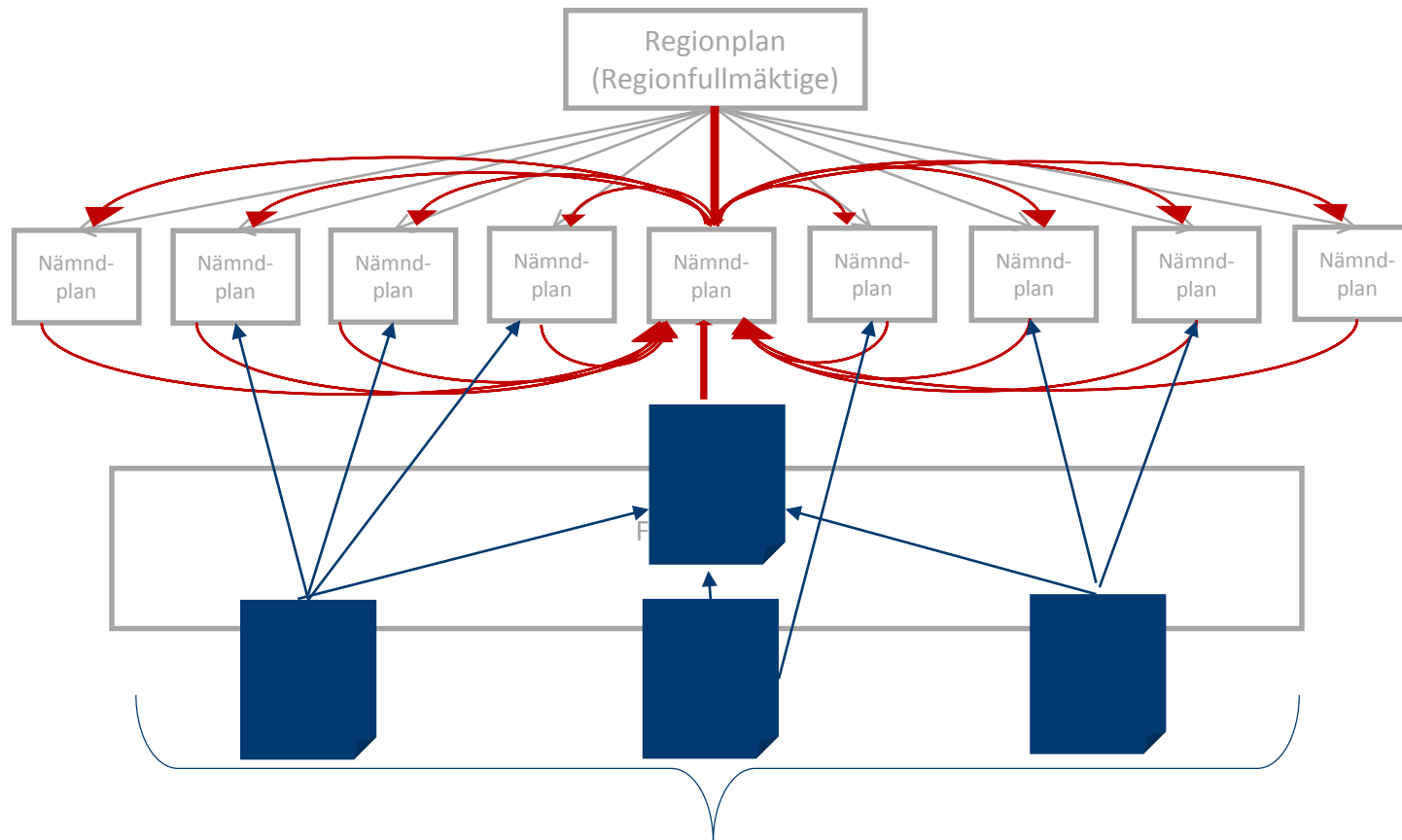


Regionfullmäktige följer upp nämndernas uppdrag och mål.

Nämnden följer upp nämndplanen (beställningen till regionstyrelsens av genomförande) samt **internkontroll** på sitt eget arbete.

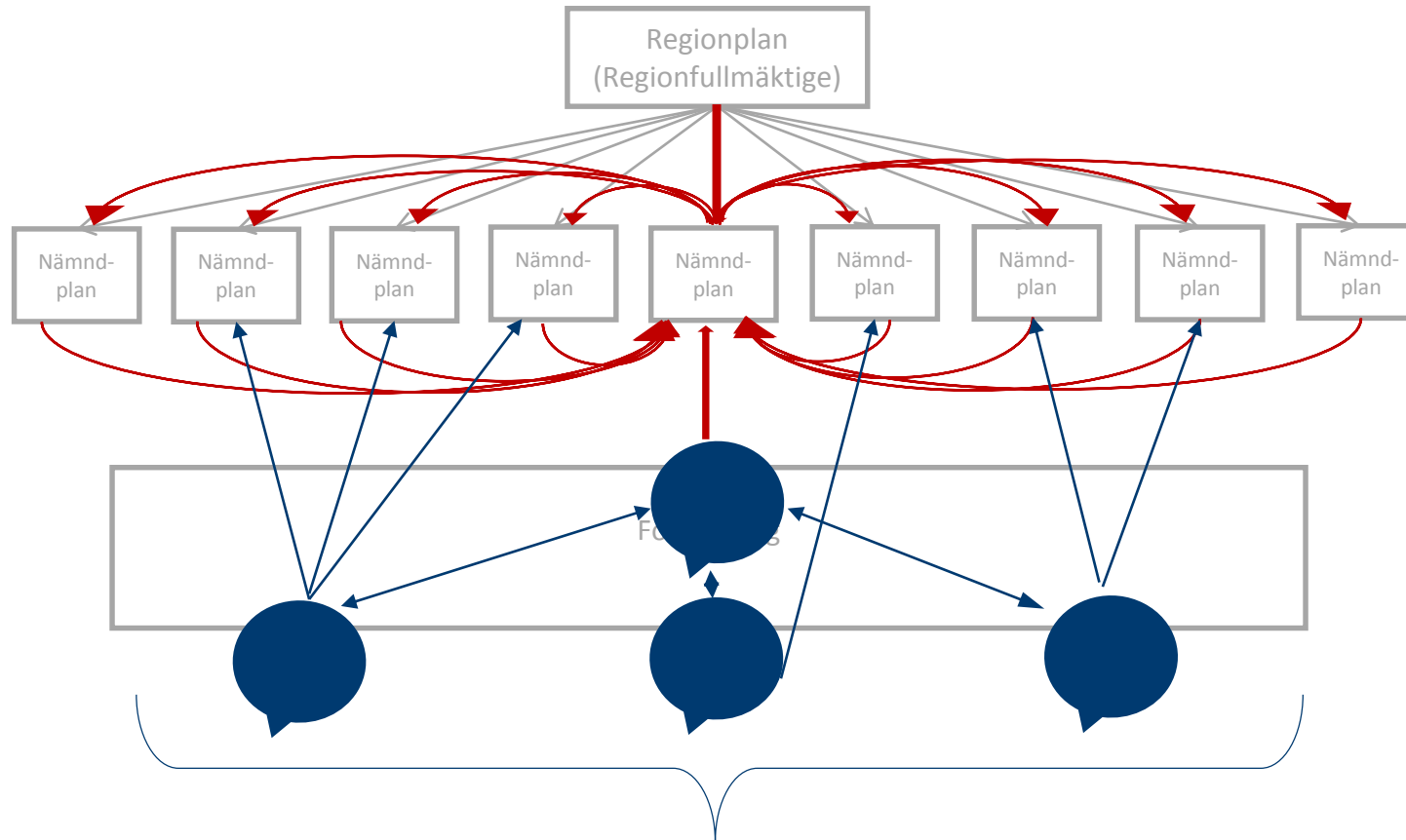
Därutöver kan verksamhet lämna uppföljningsinformation direkt till respektive nämnd.

Struktur för månadsuppföljning



Mätplan i handlingarna, samt lägesrapport och fördjupning
(materialet kan vara olika till styrelsen och nämnd)

Struktur för tertialdialoger



Tertialvis dialoger (analys och åtgärd) mellan regiondirektör och verksamheterna. Summering rapporteras till styrelse och nämnd

Åtgärder

- Åtgärder krävs när målen inte nås eller om lagar/regler/riktlinjer inte följs
- Beslutsnivåer
 - Inom förvaltning
 - Styrelse
 - Överenskommelse mellan nämnd och styrelse (komplement till nämndplan)